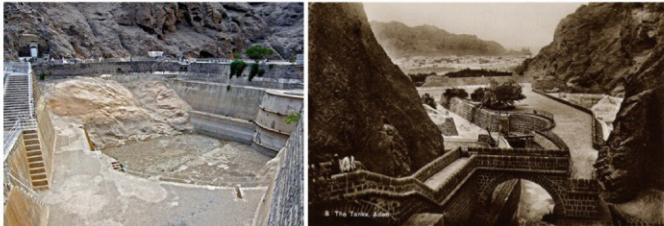


# KORUNNÁ KOLÓNIA ADEN

*Divide et impera – rozdeľuj a panuj*

(Dokončení z minulého čísla)

Na vrchoch Crateru sa nachádza voda najvyššievo výške adenskej starobe. Súčasťou Adenu alebo Tawilské cisterny (obr. 31 a 32) je to dlhý vodný kaskádový systém nádrží, čiastočne vybudovaný do vulkanickej horstiny. Slúži na zachytávanie dažďovej vody od dažďových čias. Prvá nádrž bola údajne vybudovaná už núbidsky začiatkom nášho letopočtu v čase predislamaľského kráľovstva Himjarovcov. Dlhosť alebo sa v ňom umiestni v 7. a 18. storočí. Vybudovali sa i nádrže počas vlády dynastií Kamulidovcov, potom dlho puští, zanedbané a postupne zarastené osivom. Novú obdĺžnikovú kútu začali stavať až britskí obkopační Adenu. Nádrž bola vyčistená, upravená a kútu z nich sa zachovalo vo funkčnom stave do dvojnásobnej dĺžky. Ich kapacita je približne 50 000 m<sup>3</sup>.



Obr. 31, 32 Tawilské cisterny



Obr. 33 Vstup do Crateru

Cesta, ktorá spája Crater so severnými časťami polostrova, v minulosti prechádzala úzkou skalnou bránou, premostenou klenbovým oblúkom (CSG 67; Vstup do Crateru; obr. 33). V revolučnom roku 1963 kompetentní činitelia rozhodli, že cestu treba rozšíriť. Gate of Aden, ako sa vstup do mesta nazýval, vtedy jednoducho vyhodili do vzduchu.

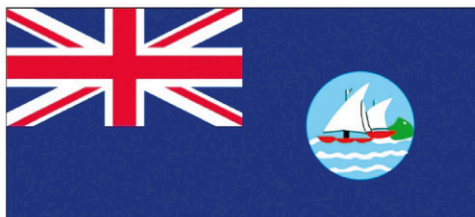
Ľudia arabská plachetnica dhow s ostrovmi Adenom a taposou koromou, dvoma stožiarmi a lichobežníkovými plachtami, o nosnosti 150 až 300 ton (CSG 41, 45, 12, 19, 24, 27; Adenská plachetnica; obr. 34 – 40), je súčasťou náden na viacerých miestach, ale aj na ostrove koromnej kolónie Aden (obr. 41). Roku 1930 sa začalo v lodnici Maalla so stavbou piatich nových plachetníc dhow, čo bolo ako vždy sprevádzané veľkou záľivosťou (CSG 42; Stará plachetnica; obr. 42). Pre stavbu potom takáto oceň. Následne boli plachty nahradené motorami. Prvá dhow s dieselovým pohonom bola postavená roku 1936, zostali však ešte ďalšie dvomi. V prístavu vopý zúčastňovali všetky silničné RAF prúdili juhovýchodného Adenu.



Obr. 34 – 39 Adenská plachetnica



Obr. 40 Adenská plachetnica



Obr. 41 Zástava koromnej kolónie Aden so vzťahovaným obrazom adenskej plachetnice



Obr. 42 Stará plachetnica

Obr. 43 Kráľovská nádrža – Royal Vait



Obr. 44 Zástava britskej východoindickej spoločnosti (1825 a 4.)

Obr. 45 Zástava Jemenu (súčasne)

Keďže na čas je vhodné, aby britský panovník prijal svoju spoluprácu s krajinou Spoločnosti národov. A tak sa v novembri 1953 vydala kráľovná Spoločnosti kráľovstva Alžbeta II. spolu s manželom Filipom na kráľovskú cestu po krajinách Spoločnosti národov. Kráľovský pár si bol podobať na jednotlivých miestach sa podpiera, ktoré predstavovali Spoločnosti kráľovstva počas 2. svetovej vojny a obkopať ich, že korom je potom, ktoré všetkých vzájomne spája. Alžbeta sa stala prvou kráľovnou, ktorá stádom prekonala Atlantický oceán lietadlom, ale súčasne obkopať aj cestu okolo sveta dlhú takmer 40 000 km. Okrem mnohých iných krajín kráľovná navštívila aj Aden (CSG 75; Kráľovská nádrža – Royal Vait 1954; obr. 43).

Jemenu, ktorú kráľovná so sebou, sa pokúsila odísť už stredy cieľ Augustus, pokračo sa to však až Peršanom. V 6. a 7. storočí bol Jemenu časťou Perzkej ríše. Následne oblasť kontrolovali islámski kráľovstvá. Po páde prvého kalifátu sa sever Jemenu dostal pod vládu imámov rôznych dynastií, ktoré pohľadli základy turkmenickej politikkej štruktúry, postúpajúcej doľnu. Egypťania ovládli kalifom obkopať v 11. storočí sever Jemenu. V 16. a potom v 19. storočí bol sever Jemenu súčasťou Osmanskej ríše a v niektorých obdobiach jej imámovia ovládali aj jeho juh. Povstanie, ktoré vypuklo v krajine roku 1904, jej prinieslo nezávislosť a vznik Jemenského kráľovstva. Roku 1962 došlo k zvrhnutiu posledného despotického imáma a k vytvoreniu Jemenskej arabskej republiky. V 80. rokoch 20. storočia pustošila krajinu občianska vojna, ktorá mala ničivé následky najmä na jej južnú časť.



Obr. 46 Krajina u Adenu



Obr. 47 Ťavy na ceste

Teritória Jemenskej republiky je 527 470 km<sup>2</sup> a má viac než 23 miliónov obyvateľov. Hlavným mestom je Sana. K jej teritóriu patria aj ostrovy Socotra ležiace 350 kilometrov na juh od pobrežia východnej Afriky. Oficiálnym jazykom je arabčina. Jemenci si musíme, keď hovorí alebo smieť. Jemenu znamená v arabčine „Krajina po pravej“ čo je „Krajina na východ od Mekky“. Prvá dhowná vláda tam prebehla roku 1907.

Napriek optimistickým očakávaniam je Jemenská republika ostrova jednou z najchudobnejších krajín sveta, jej ekonomika patrí k najpostarším. Roku 2004 bola na 149. mieste z celkovo 177 hodnotených krajín. Výška HDP (soľný hrubý domáci produkt) na obyvateľa je tam 754 USD, zatiaľ čo napríklad v Kuvajte je to 36 300 USD.

Jemenu je ostrova jednou z najstarších svetových civilizácií a patrí k najpozdnejším arabským krajinám prave v dňoch svojej dňovej jednotnosti od okolo roku 600. A dnes sa len pomaly otvára moderným výhľadom. Nie je tam ani žiadna železnica. Právnosť centrálny vlády Jemenskej republiky je značne obmedzená. Krajinu kontrolovať kmeťov nádrží a popri istom záhne sa uplatňuje zvyková práva, ktoré funguje už niekoľko tisíc rokov. Turistov tam privádza málo, čomu si na príčine ich dvoch častí úmry (CSG 48; Čas kmeťov; obr. 48). Mestom

(Dokončení na nasledujúcej strane)